

PROJEKT BUDOWLANO - WYKONAWCZY

Nazwa inwestycji : **Remont części drogi gminnej nr 100752C – ul. Golubska i nr 100740C – ul. Gronowska w Młyniec Pierwszy.**

Nazwa obiektu:	ulica Golubska i Gronowska w Młyńcu Pierwszym
Adres obiektu budowlanego:	Działka o nr ewidencyjnych 168/4, obręb: 0014 Młyniec Pierwszy, gmina Lubicz 041504_2.
Inwestor:	Gmina Lubicz ul. Toruńska 21 87-162 Lubicz Dolny
Kod CPV:	45233223-8 – Wymiana nawierzchni drogowej

1. Wprowadzenie

Ulice Golubska i Gronowska przebiegają przez teren gminy Lubicz w miejscowości Młyniec Pierwszy. Ulica Golubska jest drogą gminną w rozumieniu ustawy o drogach publicznych (droga gminna nr 100752C) i biegnie od skrzyżowania ulicy Toruńskiej, Gronowskiej i Golubskiej, do granicy gminy Lubicz. Ulica Gronowska jest drogą gminną w rozumieniu ustawy o drogach publicznych (droga gminna nr 100740C) i biegnie od skrzyżowania ulicy Toruńskiej, Gronowskiej i Golubskiej do granicy gminy Lubicz. Klasa techniczna obu dróg gminnych: L (lokalna).

2. Przedmiot i zakres opracowania

Remont drogi gminnej nr 100752C – ul. Golubskiej w Młyńcu Pierwszym na odcinku około 150m, zgodnie z rysunkiem, w zakresie objętym działką nr 168/4 obręb 0014 Młyniec Pierwszy, gmina 041504_2 Lubicz.

Zakres robót obejmuje:

- wykonanie frezowania istniejącej nawierzchni na początkowym i końcowym odcinku,
- oczyszczenie nawierzchni i uzupełnienie ubytków mieszanką mineralno-bitumiczną,
- oczyszczenie i skropienie nawierzchni kationową emulsją asfaltową szybkorozpadową,
- wykonanie warstwy ścieralnej z masy mineralno-bitumicznej grubości 4 cm,
- wykorytowanie pobocza szerokości 0,5 m na głębokość 15 cm,
- wykonanie poboczy z tłucznia kamiennego,
- wykonanie inwentaryzacji powykonawczej

Remont drogi gminnej nr 100740C – ul. Gronowskiej w Młyńcu Pierwszym na odcinku około 161m, zgodnie z rysunkiem, w zakresie objętym działką nr 168/4 obręb 0014 Młyniec Pierwszy, gmina 041504_2 Lubicz.

Zakres robót obejmuje:

- wykonanie frezowania istniejącej nawierzchni na głębokość 2-4 cm,
- oczyszczenie nawierzchni i uzupełnienie ubytków mieszanką mineralno-bitumiczną,
- wykorytowanie poszerzenia jezdni na pow. około 45m² na głębokość 20 cm,
- wykonanie podbudowy z tłucznia kamiennego 0 – 31,5 na poszerzeniu jezdni grubości 16 cm,
- wykonanie warstwy ścieralnej z masy mineralno-bitumicznej grubości 4 cm,
- uzupełnienie tłucznia kamiennego na poboczach,
- wykonanie inwentaryzacji powykonawczej

3. Opis stanu istniejącego

Przewidziane do przebudowy odcinki zlokalizowane są na terenach zabudowy jednorodzinnej. W ulicy Golubskiej zlokalizowany jest również przepust. Nawierzchnia dróg wykonana jest z mieszanek mineralno-bitumicznych. Częściowo na ulicy Gronowskiej wzdłuż chodnika występuje nawierzchnia betonowa. Odwodnienie dróg odbywa się poprzez wyprofilowanie nawierzchni i spływ wód deszczowych na pobocza i przyległe tereny zielone.

Remontowany odcinek ulicy Golubskiej ma zmienną szerokość jezdni od 4,5 m do 5,5 m. W nawierzchni bitumicznej występują liczne ubytki. Odcinek ulicy Gronowskiej również ma zmienną szerokość jezdni, która wynosi od 3,0 m do 4,7 m.

W drodze zlokalizowane są elementy infrastruktury podziemnej:

- odcinki sieci i przyłącza elektroenergetyczne;

- odcinki sieci wodociągowej;
- odcinek sieci teletechnicznej

4. Opis stanu projektowanego

Ulicę Golubską i Gronowską w Młyńcu Pierwszym należy zmodernizować na odcinku o łącznej długości około 311 m.

Modernizacja ulicy Golubskiej obejmuje:

- rozebraniu górnej warstwy nawierzchni drogowej na początkowym i końcowym odcinku remontowanej drogi,
- uzupełnienie ubytków mieszanką mineralno-bitumiczną,
- ułożeniu nowej warstwy ścieralnej z masy asfaltowej o grubości 4 cm, po uprzednim oczyszczeniu i skropieniu sfrezowanej nawierzchni,
- wykorytowanie, a następnie wykonanie poboczy z tłucznia kamiennego,
- wykonanie inwentaryzacji powykonawczej.

Modernizacja ulicy Gronowskiej obejmuje:

- rozebraniu górnej warstwy nawierzchni drogowej na całym remontowanym odcinku drogi,
- uzupełnienie ubytków mieszanką mineralno-bitumiczną,
- wykorytowanie poszerzenia jezdni na pow. około 45m² na głębokość 20 cm,
- wykonanie podbudowy z tłucznia kamiennego 0 – 31,5 na poszerzeniu jezdni
- ułożeniu nowej warstwy ścieralnej z masy asfaltowej o grubości 4 cm, po uprzednim oczyszczeniu i skropieniu sfrezowanej nawierzchni,
- uzupełnienie tłucznia kamiennego na poboczach,
- wykonanie inwentaryzacji powykonawczej.

5. Roboty rozbiórkowe

Należy wykonać frezowanie warstwy ścieralnej nawierzchni bitumicznej na początkowym i końcowym odcinku remontowanego fragmentu ulicy Golubskiej oraz na całym odcinku ulicy Gronowskiej. Frezowiny należy przetransportować na plac Gminy Lubicz znajdujący się przy ul. Antoniewo (działka o nr ewidencyjnym 412/1, obręb Lubicz Dolny 0012, gmina Lubicz), zgodnie z załącznikiem mapowym.

6. Wykonanie nawierzchni

Nową warstwę ścieralną z masy mineralno-bitumicznej grubości 4cm należy ułożyć, po wcześniejszym uzupełnieniu ubytków mieszanką mineralno-bitumiczną oraz oczyszczeniu i skropieniu emulsją asfaltową szybkozspadową. Aby zapewnić odprowadzenie wód deszczowych ułożone warstwy należy wykonać ze spadkiem daszkowym.

W miejscach występowania istniejących zjazdów oraz na początku i końcu zakresu opracowania wysokość modernizowanej drogi należy dowiązać do istniejących nawierzchni.

Po wykorytowaniu poboczy należy uzupełnić je tłucznem kamiennym i dogęścić.

7. Zestawienie projektowanych nawierzchni

Prace remontowe należy wykonać w istniejącym śladzie jezdni oraz w poboczach. Szerokość jezdni jest zmienna i wynosi: od 4,5 m do 5,5 m – ul. Golubska i od 3,0 m do 4,7 m – ul. Gronowska.

- Powierzchnia jezdni asfaltowej do sfrezowania – 650 m²
- Powierzchnia jezdni do ułożenia warstwy ścieralnej – około 1300 m²
- Łączna powierzchnia poboczy szerokości 0,5m – (2 x 150m x 0,50m) około 150,0 m²

8. Uwagi końcowe

O rozpoczęciu robót należy powiadomić zainteresowane strony. W czasie prowadzenia robót wykonawca ma zapewnić bezpieczeństwo w ruchu drogowym. Wykonawca powinien zapewnić dojazd i dojazd mieszkańcom do swoich posesji. W trakcie prowadzenia robót należy zwrócić szczególną uwagę na infrastrukturę podziemną zlokalizowaną pod remontowaną drogą. Wszelkie prace drogowe należy prowadzić zgodnie ze sztuką budowlaną, z zachowaniem obowiązujących w tym zakresie wymogów normowych oraz przepisów przeciwpożarowych i BHP.

9. Informacja dotycząca bezpieczeństwa i ochrony zdrowia

Niniejszy projekt obejmuje swym zakresem wykonanie następujących robót budowlanych:

- frezowanie istniejącej nawierzchni,
- uzupełnienie ubytków mieszanką mineralno-bitumiczną,
- oczyszczenie i skropienie emulsją szybkozestępną,
- ułożenie warstwy ścieralnej z masy mineralno-bitumicznej,
- wykonanie poboczy z tłucznia kamiennego,
- wykonanie inwentaryzacji powykonawczej.

Ulica, Golubska i Gronowska zlokalizowane są w miejscowości Młyniec Pierwszy, gmina Lubicz, powiat toruński, województwo kujawsko-pomorskie i są drogami gminnymi (nr 100752C i 100740C), w rozumieniu ustawy o drogach publicznych. Drogi mają przekrój jednojezdniowy, o dwóch pasach ruchu. Szerokość jezdni jest zmienna i wynosi od 3,0 m do 5,5 m. Nawierzchnia jezdni jest bitumiczna. Na przedmiotowych odcinkach występują zjazdy prywatne.

Ruch kołowy i pieszy na omawianym odcinku w godzinach szczytu porannego i popołudniowego jest wzmożony.

W rejonie omawianej drogi zlokalizowane są następujące, nadziemne i podziemne urządzenia infrastruktury obcej:

- odcinki sieci i przyłącza elektroenergetyczne;
- odcinki sieci teletechnicznej;
- odcinki sieci wodociągowej;

Elementy zagospodarowania terenu, które mogą stwarzać zagrożenie bezpieczeństwa i zdrowia ludzi:

- odcinki sieci i przyłącza elektroenergetyczne;
- odcinki sieci wodociągowej;

Bezpieczeństwo i zdrowie ludzi w trakcie budowy może być zagrożone przez takie czynniki jak:

- ruch pojazdów i pieszych w strefie prowadzonych prac modernizacyjnych;
- narzędzia i elektronarzędzia służące do wykonania robót;
- ciężki sprzęt dostarczający materiały, rozładujący oraz składowy je;
- ciężki i lekki sprzęt służący do wykonania robót (np. frezarka, układarka, walec drogowy, zagęszczarki)

Wskazanie dotyczące przewidywanych zagrożeń występujących podczas realizacji robót budowlanych, określające skalę i rodzaje zagrożeń oraz miejsce i czas ich wystąpienia

Wysokie ryzyko powstania zagrożenia bezpieczeństwa i zdrowia ludzi, a w szczególności zagrożenie podrażnienia skóry i układu oddechowego, poprzez stosowanie m. in.:

- asfaltu;
- substancji ropopochodnych;
- pyłów;
- rozpuszczalników.

Wskazanie sposobu prowadzenia instruktażu pracowników przed przystąpieniem do realizacji robót szczególnie niebezpiecznych

W trakcie prac związanych z remontem odcinka ul. Golubskiej i Gronowskiej w Lubiczu Dolnym nie przewiduje się prowadzenia robót szczególnie niebezpiecznych na terenie. Pracownicy oddelegowani do realizacji prac powinni posiadać aktualne przeszkolenie BHP oraz ważne zaświadczenie lekarskie dopuszczające do wykonywania zaplanowanych prac. Przed skierowaniem do pracy na stanowisko, na którym występują zagrożenia, pracownika należy zapoznać z istniejącymi zagrożeniami i przeprowadzić instruktaż na stanowisku pracy. Fakt przeszkolenia należy odnotować w karcie szkolenia, a pracownik winien potwierdzić podpisem jego odbycie. Do pełnienia nadzoru nad przestrzeganiem na placu budowy przepisów bezpieczeństwa i higieny pracy oraz do ich egzekwowania od wykonawców obowiązany jest Kierownik Budowy.

Wskazanie środków technicznych i organizacyjnych, zapobiegającym niebezpieczeństwom wynikającym z wykonywania robót budowlanych w strefach szczególnego zagrożenia zdrowia lub w ich sąsiedztwie, w tym zapewniających bezpieczną i sprawną komunikację, umożliwiającą szybką ewakuację na wypadek pożaru, awarii i innych zagrożeń

W celu likwidacji zagrożeń wynikających z prowadzenia robót należy:

- stosować sprzęt ochrony osobistej;
- wygrodzić strefy bezpiecznej pracy sprzętu mechanicznego;
- ustawić tablice ostrzegawcze;
- zakazać transportu materiałów nad stanowiskami roboczymi;
- dbać o stan nawierzchni istniejących dróg;
- stosować tylko sprzęt właściwy do transportu.

Podstawowe obowiązki pracowników w zakresie BHP:

- przystąpienie do pracy w pełni zdrowia, w odzieży ochronnej po przeprowadzonym instruktażu na stanowisku pracy;
- znajomość przepisów i zasad bezpiecznej pracy na budowie, rodzaju wykonywanej pracy;
- właściwa organizacja, zabezpieczania oraz utrzymania ładu i porządku na stanowisku pracy;
- znajomość zasad i warunków bezpiecznej pracy z użyciem maszyn, urządzeń technicznych, sprzętu i narzędzi;
- dbałość o stan techniczny narzędzi, kabli i urządzeń elektrycznych;
- znajomość telefonów alarmowych;
- utrzymanie w czystości pomieszczeń socjalno-bytowych.

Uwagi końcowe

Dokumentacja budowy oraz dokumenty niezbędne do prawidłowej eksploatacji maszyn i innych urządzeń technicznych powinny być przechowywane w Biurze Kierownika Budowy.

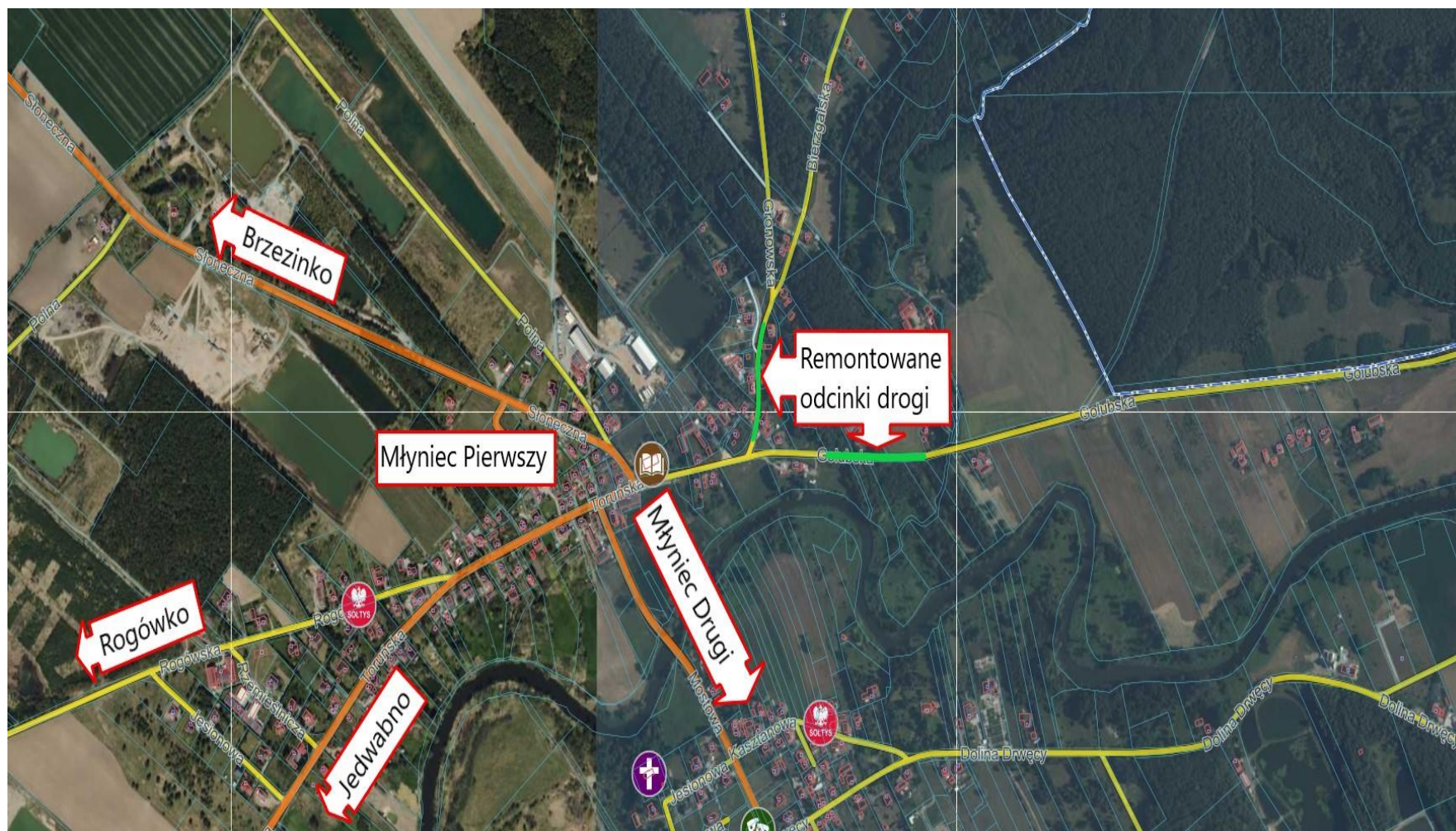
10. **Część rysunkowa**

Rys. 1. Orientacja

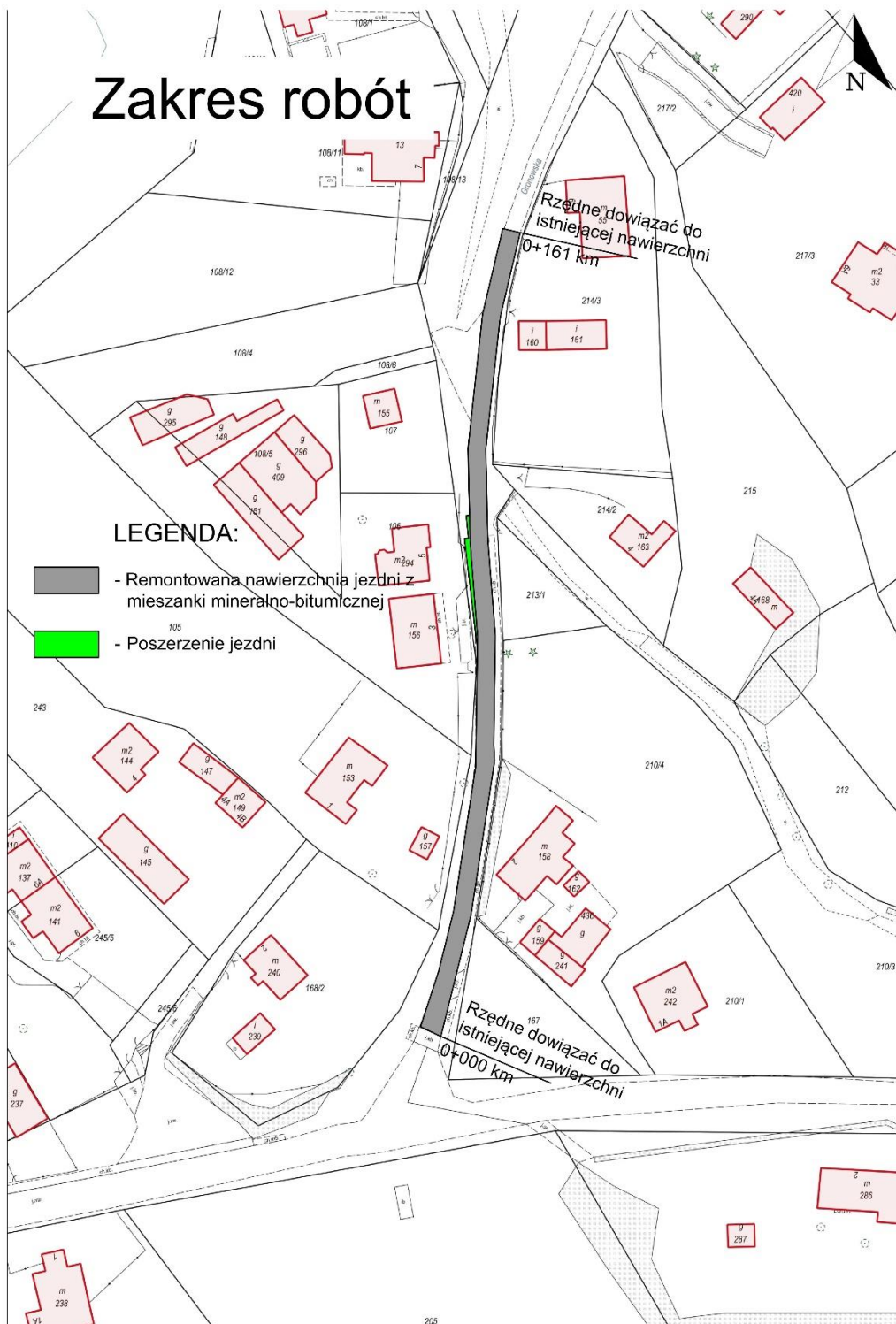
Rys. 2 i 3. Zakres robót

Rys. 4. Trasa do miejsca składowania materiałów rozbiórkowych nadających się do ponownego wbudowania

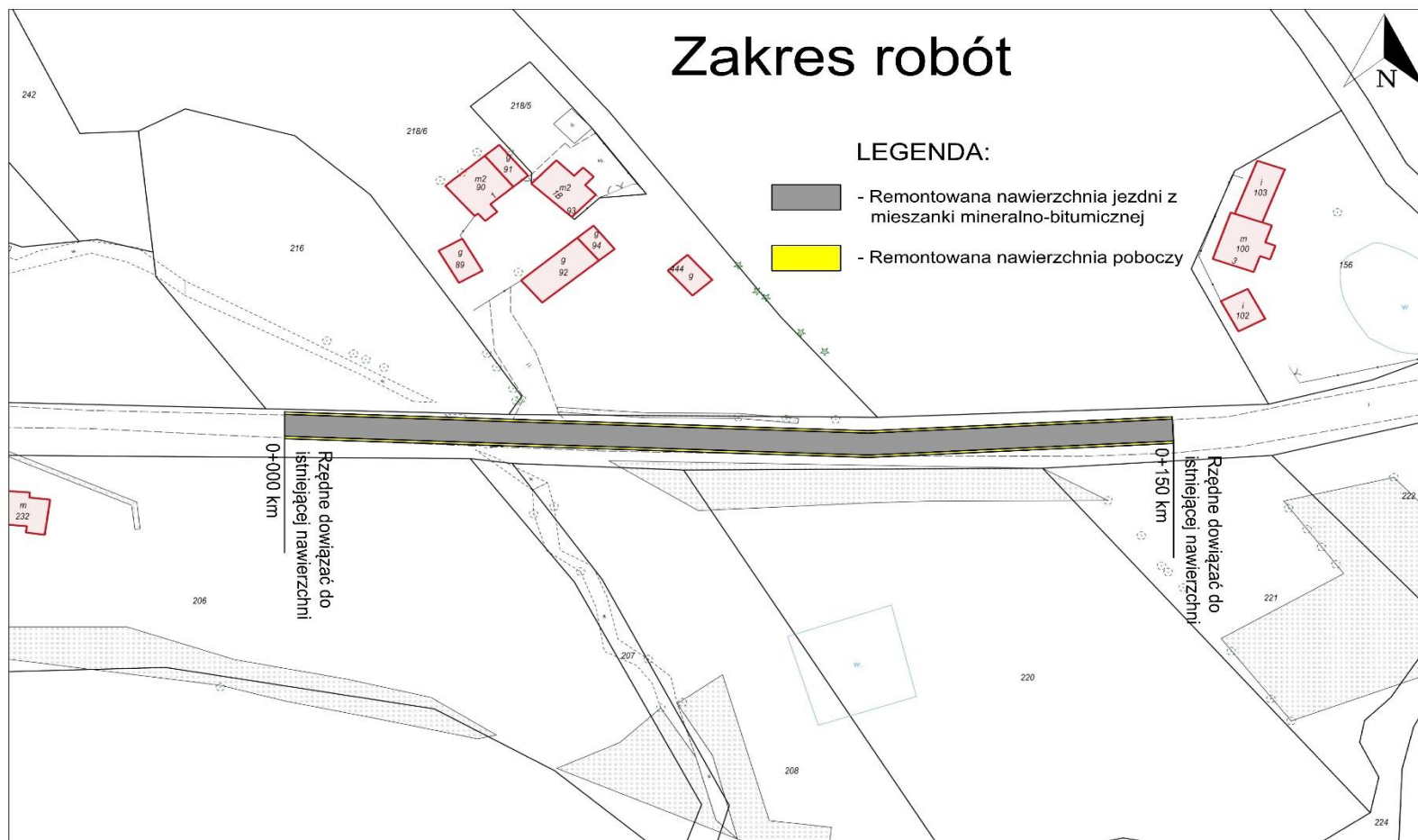
Rysunek 1. Orientacja



Rysunek 2. Zakres robót – ul. Gronowska



Rysunek 3. Zakres robót – ul. Golubska



Rysunek 4. Trasa do miejsca składowania materiałów rozbiórkowych nadających się do ponownego wbudowania

